



แผนการบริหารความเสี่ยง ประจำปีงบประมาณ พ.ศ. 2567

หลักสูตรเทคโนโลยีบัณฑิต สาขาวิชาเทคโนโลยีการผลิตพืช

คณะเทคโนโลยีการเกษตร มหาวิทยาลัยราชภัฏสงขลา

## คำนำ

การจัดทำแผนการบริหารความเสี่ยงประจำปีงบประมาณ พ.ศ. 2567 ของหลักสูตรเทคโนโลยีบัณฑิต สาขาวิชาเทคโนโลยีการผลิตพืช คณะเทคโนโลยีการเกษตร มหาวิทยาลัยราชภัฏสงขลา จัดทำขึ้นตามหลักเกณฑ์กระทรวงการคลังว่าด้วยมาตรฐานและหลักเกณฑ์ปฏิบัติการบริหารจัดการความเสี่ยงสำหรับหน่วยงานของรัฐ พ.ศ. 2562 โดยประยุกต์ตามแนวทางการบริหารจัดการความเสี่ยงของสากล อันจะทำให้เกิดความเชื่อมั่นอย่างสมเหตุสมผลต่อผู้ที่เกี่ยวข้องทุกฝ่าย และการบริหารงานของหน่วยงานสามารถบรรลุตามวัตถุประสงค์ที่กำหนดไว้อย่างมีประสิทธิภาพ

แผนบริหารความเสี่ยงประจำปีงบประมาณ พ.ศ. 2567 ของหลักสูตรเทคโนโลยีบัณฑิต สาขาวิชาเทคโนโลยีการผลิตพืช ได้มีการวิเคราะห์ความเสี่ยงตามประเด็นยุทธศาสตร์ของหน่วยงานจากคณะกรรมการบริหารหลักสูตรฯ ผ่านคณะกรรมการบริหารจัดการความเสี่ยงของคณะ และได้รับความเห็นชอบจากคณะกรรมการบริหารคณะและจากคณะกรรมการประจำคณะ

คณะกรรมการบริหารหลักสูตรฯ หวังเป็นอย่างยิ่งว่า แผนการบริหารความเสี่ยงประจำปีงบประมาณ พ.ศ. 2567 จะเป็นประโยชน์ต่อหน่วยงาน เพื่อการป้องกันแก้ไข ลดความเสี่ยงให้อยู่ในระดับที่ยอมรับได้ และนำไปปรับปรุงเพื่อให้เกิดประสิทธิผลสูงขึ้นในปีต่อไป

## บทสรุปผู้บริหาร

มหาวิทยาลัยราชภัฏสงขลา ได้ดำเนินการบริหารความเสี่ยงตามหลักเกณฑ์กระทรวงการคลังว่าด้วยมาตรฐานและหลักเกณฑ์ปฏิบัติการบริหารจัดการความเสี่ยงสำหรับหน่วยงานของรัฐ พ.ศ. 2562 โดยประยุกต์ตามแนวทางการบริหารจัดการความเสี่ยงของสากล อันจะทำให้เกิดความเชื่อมั่นอย่างสมเหตุสมผลต่อผู้ที่เกี่ยวข้องทุกฝ่าย และการบริหารงานของหน่วยงานสามารถบรรลุตามวัตถุประสงค์ที่กำหนดไว้อย่างมีประสิทธิภาพ ซึ่งการบริหารความเสี่ยงของมหาวิทยาลัยมีคณะกรรมการบริหารความเสี่ยงทำหน้าที่กำหนดนโยบายและกำกับดูแลการบริหารความเสี่ยงของหน่วยงานระดับคณะ สำนัก และสถาบัน

คณะเทคโนโลยีการเกษตร ได้แต่งตั้งประธานกรรมการบริหารหลักสูตรร่วมเป็นคณะกรรมการบริหารความเสี่ยงในระดับคณะ โดยในระดับหลักสูตรมีคณะกรรมการบริหารหลักสูตรทำหน้าที่บริหารจัดการความเสี่ยงตามประเด็นยุทธศาสตร์ของหน่วยงานที่เชื่อมโยงกับพันธกิจหลัก สอดคล้องกับการบริหารความเสี่ยงของคณะ และมหาวิทยาลัย ทั้งนี้ความเสี่ยงประจำปีงบประมาณ พ.ศ. 2567 ที่หลักสูตรเทคโนโลยีบัณฑิต สาขาวิชาเทคโนโลยีการผลิตพืช ต้องบริหารจัดการ ได้แก่

ยุทธศาสตร์	Key Result	ความเสี่ยง
2. การยกระดับคุณภาพทางการศึกษา	ผลงานวิจัยที่ได้รับการตีพิมพ์เผยแพร่ระดับนานาชาติ	ผลงานตีพิมพ์ในระดับนานาชาติหรือผลงานวิจัยน้อยกว่า 1 เรื่อง
	หลักสูตรได้รับมาตรฐาน AUN-QA	หลักสูตรมีผลการประเมินประกันคุณภาพการศึกษาแบบ AUN-QA น้อยกว่า 4 คะแนน (4 คะแนน คือ มีคุณภาพของการดำเนินการของหลักสูตรตามเกณฑ์)
	อัตราการรับเข้านักศึกษาใหม่	จำนวนนักศึกษาแรกเข้าหลังจากการรับสมัครรอบที่ 3 รับตรงรวมกันมีผู้สมัครน้อยกว่าร้อยละ 80 ของแผนรับ
	ผู้สำเร็จการศึกษาจบการศึกษาตามมาตรฐานหลักสูตร	ผู้สำเร็จการศึกษาจบการศึกษาตามมาตรฐานหลักสูตรน้อยกว่าร้อยละ 60
	นักศึกษาในระบบสหกิจศึกษาหรือสหกิจนานาชาติ	นักศึกษาในระบบสหกิจศึกษาน้อยกว่าร้อยละ 40
	นักศึกษาได้รับรางวัลระดับชาติหรือนานาชาติ	นักศึกษาได้รับรางวัลระดับชาติหรือนานาชาติน้อยกว่า 1 คน
3. การพัฒนาระบบบริหารจัดการ	อาจารย์ดำรงตำแหน่งทางวิชาการ	อาจารย์ดำรงตำแหน่งทางวิชาการสูงขึ้นกว่าเดิมน้อยกว่า 1 คน

## บทนำ

### ปรัชญา

ความรู้คู่คุณธรรม เท้าทันเทคโนโลยี นำวิชาชีพ สู่การพัฒนาท้องถิ่น

### วิสัยทัศน์

คณะเทคโนโลยีการเกษตร เป็นองค์กรเพื่อการเรียนรู้ชั้นนำด้านเกษตรและอาหาร เพื่อพัฒนาท้องถิ่นของภาคใต้

### พันธกิจ

1. จัดการศึกษาเพื่อผลิตบัณฑิตและบุคลากรทางการเกษตรและอาหาร
2. วิจัยและพัฒนาองค์ความรู้ทางการเกษตรและอาหาร
3. บริการวิชาการเพื่อการพัฒนาท้องถิ่น
4. อนุรักษ์ศิลปวัฒนธรรม และภูมิปัญญาท้องถิ่นทางการเกษตร
5. สืบสานโครงการอันเนื่องมาจากแนวพระราชดำริและพระบรมราโชบาย

### ค่านิยมองค์กร

AGRI-SMART

A : Achievement หมายถึง มีความมุ่งมั่นเพื่อให้บรรลุเป้าหมาย

G : Good Governance หมายถึง การบริหารตามหลักธรรมาภิบาล

R: Responsibility หมายถึง ความรับผิดชอบ

I : Information หมายถึง ตัดสินใจโดยใช้ข้อมูล

S : Service mind หมายถึง การบริการที่ดี

M : Mastery หมายถึง การสั่งสมความเชี่ยวชาญในอาชีพ

A : Attitude หมายถึง การมีทัศนคติที่ดี

R : Relationships หมายถึง การมีน้ำใจ เป็นพี่เป็นน้อง

T : Team work หมายถึง การทำงานเป็นทีม

## เป้าหมายเชิงนโยบาย

### นโยบายด้านการจัดการเรียนการสอน

1. สร้างบัณฑิตที่มีความเชี่ยวชาญทักษะในวิชาชีพ มีคุณธรรม
2. พัฒนา/ปรับปรุงหลักสูตรที่สอดคล้องกับทิศทางการพัฒนาประเทศ
3. จัดให้มีการเรียนรู้ที่เน้นเรียนรู้จากการปฏิบัติในสถานที่จริง

### นโยบายด้านการวิจัย

1. เพิ่มงานวิจัยและสร้างนวัตกรรมตามความต้องการของท้องถิ่น
2. บูรณาการงานวิจัยสู่การเรียนการสอน
3. สนับสนุน ส่งเสริมการเผยแพร่ผลงานวิจัยในระดับชาติและนานาชาติ
4. ตั้งศูนย์ความเป็นเลิศทางการวิจัย
5. สร้างเครือข่ายการวิจัยระดับชาติและนานาชาติ เพื่อผลิตผลงานวิจัยที่มีคุณภาพ

### นโยบายด้านการบริการวิชาการแก่ชุมชน

1. ส่งเสริม สืบสาน แนวพระราชดำริพระบรมราโชบายและปรัชญาเศรษฐกิจพอเพียงในการพัฒนาท้องถิ่น
2. จัดให้มีการฝึกอบรมและถ่ายทอดเทคโนโลยีและนวัตกรรมทางการเกษตรและอาหารที่สอดคล้องกับนโยบายรัฐ จังหวัด ตามความต้องการของท้องถิ่น
3. ส่งเสริมการบูรณาการการเรียนการสอน การทำนุบำรุงศิลปวัฒนธรรม และการบริการวิชาการสู่ท้องถิ่น

### นโยบายด้านการบริหารองค์กร

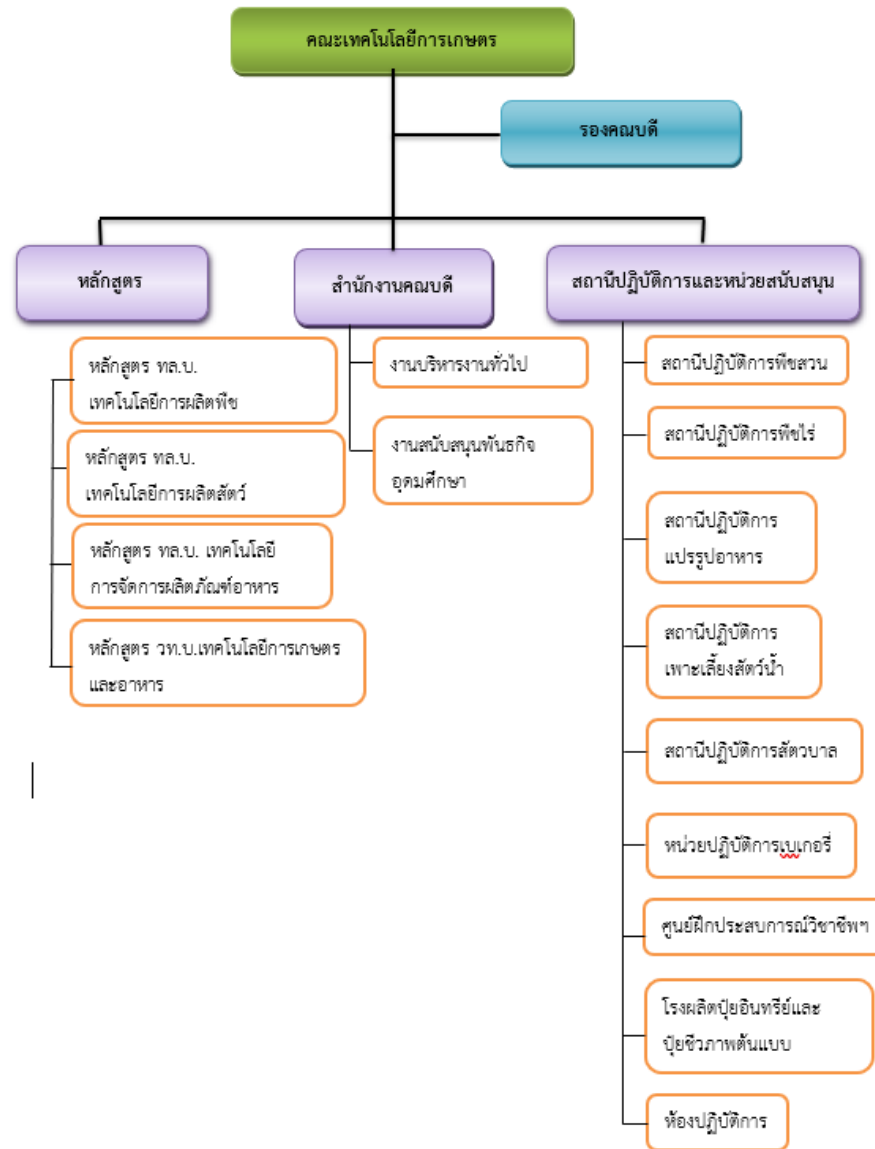
1. ส่งเสริมการจัดองค์กรในลักษณะบูรณาการ และสามารถตรวจสอบการบริหารงานได้ตลอดเวลา
2. พัฒนาระบบสารสนเทศให้เป็นเครื่องมือในการบริหาร
3. พัฒนาศักยภาพของบุคลากรสายสนับสนุนทั้งในด้านระบบการทำงาน และหน้าที่การงาน
4. จัดให้มีการหารายได้ของคณะ

### ประเด็นยุทธศาสตร์\*

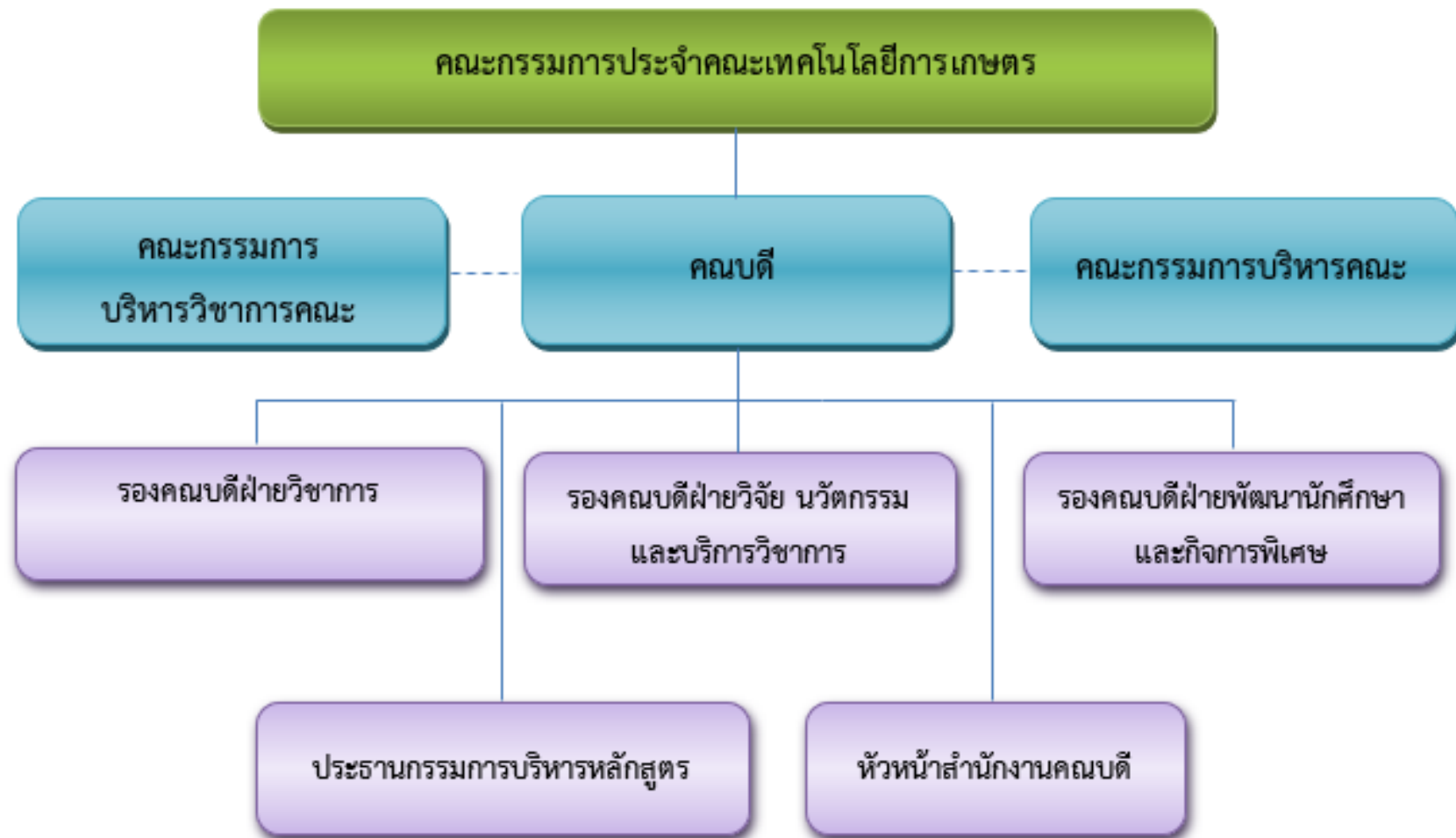
1. การพัฒนาท้องถิ่น
2. การยกระดับคุณภาพทางการศึกษา
3. การพัฒนาระบบบริหารจัดการ

\* ที่มาของประเด็นยุทธศาสตร์ : แผนปฏิบัติการเชิงยุทธศาสตร์ (Strategic Action Plan) มหาวิทยาลัยราชภัฏ ระยะเวลา 5 ปี (พ.ศ.2566 – 2570)

## การแบ่งส่วนราชการภายในคณะเทคโนโลยีการเกษตร



## โครงสร้างการบริหารคณะเทคโนโลยีการเกษตร



## คณะกรรมการบริหารหลักสูตร

### หลักสูตรเทคโนโลยีบัณฑิต สาขาวิชาเทคโนโลยีการผลิตพืช

1. ผู้ช่วยศาสตราจารย์ ดร.ศุภศิครา อภิตติกร ประธานกรรมการ
2. รองศาสตราจารย์ ดร.ศรีษัฐสพล หนูพรหม กรรมการ
3. ผู้ช่วยศาสตราจารย์ ดร.อมรรัตน์ ชุมทอง กรรมการ
4. ผู้ช่วยศาสตราจารย์ ดร.ภาวิกา บุญยพิพัฒน์ กรรมการ
5. ผู้ช่วยศาสตราจารย์ ดร.จักรกริช อนันตศรีธัญญ์ กรรมการและเลขานุการ

## ปรัชญาของหลักสูตร

ผลิตบัณฑิตสาขาวิชาเทคโนโลยีการผลิตพืชที่มีความรู้คู่คุณธรรม มีทักษะปฏิบัติ นำเทคโนโลยีทางการเกษตรและภูมิปัญญาสู่การพัฒนาท้องถิ่น

## ความสำคัญของหลักสูตร

หลักสูตรเทคโนโลยีบัณฑิต สาขาวิชาเทคโนโลยีการผลิตพืช เป็นหลักสูตรสหวิทยาการทางด้านเทคโนโลยีการผลิตพืชและการจัดการทางการเกษตร เพื่อสร้างบุคลากรที่มีศักยภาพทั้งการวางแผนการผลิต การพัฒนา การสร้างนวัตกรรม และการทำธุรกิจเกษตร มุ่งเน้นการศึกษาเพื่อส่งเสริมความรู้และประสบการณ์เพื่อให้ประสบความสำเร็จในการประกอบอาชีพเกษตรกรรมในท้องถิ่น อันเป็นส่วนหนึ่งในการยกระดับคุณภาพชีวิตและตอบสนองความต้องการของประเทศในการสร้างกำลังคนเพื่อก้าวสู่ความเป็นผู้นำทางการเกษตร หลักสูตรนี้จึงเน้นให้นักศึกษามีความสามารถในการวางแผนการผลิต การจัดการดูแลทั้งก่อนและหลังการเก็บเกี่ยว การแปรรูป การตลาด ตลอดจนสามารถเป็นผู้ประกอบการธุรกิจเกษตรเองได้ โดยการประยุกต์ความรู้ทางด้านวิทยาศาสตร์และเทคโนโลยีด้านการเกษตรและภูมิปัญญาท้องถิ่นเข้าด้วยกัน ให้ความสำคัญกับการเรียนการสอนภาคทฤษฎีควบคู่กับภาคปฏิบัติ เน้นการเรียนรู้และทักษะที่เกิดจากการปฏิบัติจริง เน้นการจัดกิจกรรมให้นักศึกษาเกิดการเรียนรู้ด้วยตนเอง ร่วมกับการส่งเสริมความรู้และประสบการณ์ทางวิชาชีพโดยตรงกับผู้ประกอบการด้านการผลิตพืช เพื่อให้นักศึกษาได้เรียนรู้และเกิดทักษะต่าง ๆ อันเป็นแนวทางที่นักศึกษาสามารถนำไปประกอบอาชีพด้านธุรกิจเกษตรของตนเองหรือเข้าสู่ตลาดแรงงานของธุรกิจเกษตรขนาดกลางและขนาดย่อมได้ ตลอดจนสามารถนำเทคโนโลยีมาใช้ในการจัดการและยกระดับมาตรฐานผลิตภัณฑ์ทางการเกษตรในท้องถิ่นให้เป็นที่ยอมรับ อีกทั้งยังสามารถปรับตัวตามสถานการณ์ของสภาพแวดล้อม สังคม และเศรษฐกิจที่มีการเปลี่ยนแปลงอย่างรวดเร็ว ภายใต้ความเสี่ยงและความไม่แน่นอนต่อการนำไปพัฒนาการเกษตรในท้องถิ่นของตนเองได้



## วัตถุประสงค์ของหลักสูตร

เพื่อผลิตบัณฑิตที่มีคุณลักษณะ ดังนี้

1. เพื่อผลิตบัณฑิตที่มีมีคุณธรรม จริยธรรม และจรรยาบรรณในวิชาชีพ ในการดำเนินชีวิตและประกอบอาชีพด้วยความรับผิดชอบต่อสังคม
2. เพื่อให้บัณฑิตสามารถนำความรู้ทางทฤษฎี ทักษะปฏิบัติการ และประสบการณ์จากการฝึกประสบการณ์วิชาชีพในด้านเทคโนโลยี มาปรับใช้ในการประกอบอาชีพอย่างเหมาะสม
3. เพื่อผลิตบัณฑิตที่มีมนุษยสัมพันธ์ที่ดี สามารถสื่อสารและใช้เทคโนโลยีสารสนเทศได้ และปรับตัวในการทำงานร่วมกับผู้อื่นสามารถทำงานเป็นทีมและประสานงานกับผู้อื่นได้อย่างมีประสิทธิภาพ
4. เพื่อผลิตบัณฑิตที่มีความสามารถวิเคราะห์และแก้ไขสถานการณ์เฉพาะหน้าที่เกิดขึ้นในธุรกิจเกษตรและก้าวทันความเปลี่ยนแปลงของสภาพแวดล้อม สังคม และเศรษฐกิจได้

## แนวทางการบริหารความเสี่ยง

แนวทางการบริหารความเสี่ยง ของคณะเทคโนโลยีการเกษตร มีดังนี้

1. คณะเทคโนโลยีการเกษตร ได้มีการแต่งตั้งคณะกรรมการบริหารความเสี่ยง ตามคำสั่งที่ 214/2562 สั่ง ณ วันที่ 5 พฤศจิกายน 2562 โดยมีคณบดีเป็นประธาน รองคณบดี ประธานกรรมการบริหารหลักสูตร เป็นกรรมการ หัวหน้าสำนักงานคณบดีเป็นกรรมการและเลขานุการ หัวหน้างานบริหารงานทั่วไป และหัวหน้างานสนับสนุนพันธกิจอุดมศึกษา เป็นผู้ช่วยเลขานุการ
2. ขั้นตอนการดำเนินงาน
  - 2.1 ประชุมคณะกรรมการบริหารความเสี่ยงของคณะ เพื่อจัดทำแผนการบริหารความเสี่ยงประจำปี โดยการรวบรวม วิเคราะห์และระบุความเสี่ยง ปัจจัยเสี่ยงที่ก่อให้เกิดความเสี่ยงต่อการดำเนินงาน รวมทั้งประเมินโอกาสและผลกระทบของความเสี่ยง และจัดลำดับความเสี่ยงที่ได้จากการวิเคราะห์มาจัดทำแผนการบริหารความเสี่ยงและนำเสนอต่อคณะกรรมการบริหารคณะ ก่อนนำเสนอคณะกรรมการประจำคณะ
  - 2.2 นำเสนอแผนการบริหารความเสี่ยงต่อคณะกรรมการประจำคณะเพื่อพิจารณา
  - 2.3 จัดส่งแผนการบริหารความเสี่ยงต่อมหาวิทยาลัยเพื่อทราบ

2.4 นำแผนการบริหารความเสี่ยงที่คณะกรรมการประจำคณะเห็นชอบแล้วสื่อสารกับบุคลากรและผู้รับผิดชอบเพื่อนำไปปฏิบัติ และรายงานผลการดำเนินงานให้คณะกรรมการบริหารความเสี่ยงทราบปีละ 2 ครั้ง

2.5 คณะกรรมการบริหารความเสี่ยงกำกับ ติดตาม และรายงานผลการบริหารความเสี่ยงต่อคณะกรรมการบริหารคณะ และคณะกรรมการประจำคณะ

### การวิเคราะห์และระบุปัจจัยเสี่ยง

คณะกรรมการบริหารหลักสูตรได้ประชุมร่วมกันเพื่อจัดทำแผนการบริหารความเสี่ยงตามพันธกิจของหลักสูตรและคณะ มีการวิเคราะห์และระบุปัจจัยเสี่ยงที่เกี่ยวข้องกับการดำเนินงานของหลักสูตร โดยคำนึงถึงสาเหตุจากภายในและภายนอก ซึ่งเน้นปัจจัยที่มีผลกระทบต่อวัตถุประสงค์ เป้าหมาย ตามยุทธศาสตร์ของหลักสูตร และคณะ

### การประเมินความเสี่ยง

คณะกรรมการบริหารหลักสูตรพิจารณาโอกาส (Likelihood) ที่จะเกิดความเสี่ยง และหากเกิดขึ้นแล้วจะมีผลกระทบ (Impact) ต่อหลักสูตรและคณะ ทั้งนี้การประเมินความเสี่ยงใช้วิธีการประเมินความเสี่ยงตามแนวทางของ Committee of Sponsoring of the Treadway Commission : COSO โดยคณะกรรมการบริหารหลักสูตรร่วมกันพิจารณาเพื่อให้คะแนนโอกาสและผลกระทบโดยใช้มิติเสี่ยงส่วนใหญ่ในการระบุคะแนน แล้วนำมาจัดเรียงลำดับเพื่อจัดทำแผนการบริหารความเสี่ยง ทั้งนี้การให้คะแนนโอกาสและผลกระทบได้ใช้หลักเกณฑ์ที่มหาวิทยาลัยกำหนด

### การจัดการความเสี่ยง

เมื่อความเสี่ยงได้รับการประเมินความเสี่ยงแล้ว คณะกรรมการบริหารหลักสูตรจะกำหนดวิธีการจัดการความเสี่ยงที่สามารถนำไปปฏิบัติได้ และคำนึงถึงผลของการดำเนินงานโดยพิจารณาต้นทุนที่อาจเกิดขึ้นในการจัดการความเสี่ยงเปรียบเทียบกับผลที่คณะจะได้รับ ซึ่งคณะกรรมการบริหารความเสี่ยงอาจจะเลือกวิธีการจัดการความเสี่ยงอย่างใดอย่างหนึ่งหรือหลายวิธีร่วมกัน เพื่อลดความเสี่ยง โอกาสและผลกระทบที่อาจเกิดขึ้น วิธีการจัดการความเสี่ยงมี 4 วิธี คือ

1. การหลีกเลี่ยงความเสี่ยง (Risk Avoidance) คือการดำเนินการใด ๆ เพื่อหลีกเลี่ยงหรือหยุดการดำเนินกิจกรรมที่ก่อให้เกิดความเสี่ยง
2. การลดความเสี่ยง (Risk Reduction) คือการลดโอกาสที่จะเกิดขึ้นหรือลดผลกระทบความเสี่ยงให้อยู่ในระดับที่ยอมรับได้ โดยจัดให้มีกิจกรรมการควบคุมต่าง ๆ เพื่อป้องกันหรือค้นพบความเสี่ยงอย่างเหมาะสมและทันเวลา
3. การยอมรับความเสี่ยง (Risk Retention) คือการที่ผู้บริหารของคณะยินยอมที่จะรับความเสี่ยงหรือความเสียหายที่เกิดขึ้น เนื่องจากเห็นว่าโอกาสหรือความน่าจะเป็นที่จะเกิดความเสียหายอยู่ในระดับที่ยอมรับได้
4. การโอนความเสี่ยง (Risk Transfer) คือการโอนความเสี่ยงที่จะก่อให้เกิดความเสียหายต่อคณะทั้งหมดหรือบางส่วนให้หน่วยงานอื่น ๆ

## ความเสี่ยง ประจำปีงบประมาณ พ.ศ. 2567

ยุทธศาสตร์	Key Result	ความเสี่ยง	ปัจจัยเสี่ยง	ดัชนีชี้วัด ความเสี่ยงหลัก (KRI)	ระดับ ความเสี่ยง	ลำดับ ความเสี่ยง
2. การยกระดับ คุณภาพ ทางการศึกษา	ผลงานวิจัยที่ได้รับการตีพิมพ์ เผยแพร่ระดับนานาชาติ	ไม่มีผลงานตีพิมพ์ในระดับนานาชาติ	คุณภาพผลงานของอาจารย์ยังไม่สามารถ อยู่ในเกณฑ์การตีพิมพ์ระดับนานาชาติได้	จำนวนผลงานตีพิมพ์ในระดับนานาชาติ หรือผลงานวิจัยน้อยกว่า 1 เรื่อง	5 (1*5) ต่ำ	4
	หลักสูตรได้รับมาตรฐาน AUN- QA	หลักสูตรมีผลการประเมินประกัน คุณภาพการศึกษาแบบ AUN-QA อาจจะน้อยกว่า 4 คะแนน (4 คะแนน คือ มีคุณภาพของการดำเนิน การของ หลักสูตรตามเกณฑ์)	หลักสูตรขาดความเข้าใจและการวางแผน ในการทำประกันคุณภาพการศึกษาตาม มาตรฐาน AUN-QA	ผลการประเมินประกันคุณภาพการศึกษา แบบ AUN-QA น้อยกว่า 4 คะแนน	16 (4*4) สูงมาก	1
	อัตราการรับเข้านักศึกษาใหม่	จำนวนนักศึกษาแรกเข้าหลังจากการรับ สมัครรอบที่ 3 รั้งตรงรวมกัน มีผู้สมัคร น้อยกว่าร้อยละ 80 ของแผนรับ	การประชาสัมพันธ์หลักสูตรไม่มี ประสิทธิภาพ	จำนวนนักศึกษาแรกเข้าน้อยกว่า 32 คน	5 (1*5) ต่ำ	4
	ผู้สำเร็จการศึกษางบการศึกษา ตามมาตรฐานหลักสูตร	ผู้สำเร็จการศึกษางบการศึกษาตาม มาตรฐานหลักสูตรอาจจะน้อยกว่า ร้อยละ 60	นักศึกษาได้เกรดเฉลี่ยสะสมต่ำกว่าเกณฑ์ ทำให้พ้นสภาพ หรือนักศึกษามีชั่วโมง กิจกรรมไม่ครบตามเกณฑ์ โดยมีผลต่อ การจบการศึกษา	จำนวนผู้สำเร็จการศึกษางบการศึกษา ตามมาตรฐานหลักสูตรน้อยกว่า 24 คน	5 (1*5) ต่ำ	4
	นักศึกษาในระบบสหกิจศึกษา หรือสหกิจนานาชาติ	นักศึกษาในระบบสหกิจศึกษาอาจจะ น้อยกว่าร้อยละ 40	นักศึกษาไม่ต้องการทำโครงการงานสหกิจ ศึกษา	จำนวนนักศึกษาในระบบสหกิจศึกษาน้อย กว่า 16 คน	10 (5*2) ปานกลาง	2
	นักศึกษาได้รับรางวัลระดับชาติ หรือนานาชาติ	นักศึกษาได้รับรางวัลระดับชาติหรือ นานาชาติอาจจะน้อยกว่า 1 คน	นักศึกษาเข้าร่วมการแข่งขันระดับชาติ หรือนานาชาติน้อยลง	จำนวนนักศึกษาได้รับรางวัลระดับชาติ หรือนานาชาติน้อยกว่า 1 คน	5 (1*5) ต่ำ	4
3. การพัฒนา ระบบบริหาร จัดการ	อาจารย์ดำรงตำแหน่งทาง วิชาการ	อาจารย์ดำรงตำแหน่งทางวิชาการ สูงขึ้นกว่าเดิมอาจจะน้อยกว่า 1 คน	คุณภาพผลงานทางวิชาการของอาจารย์ ยังไม่สามารถยื่นขอตำแหน่งทางวิชาการ	จำนวนอาจารย์ดำรงตำแหน่งทางวิชาการ สูงขึ้นกว่าเดิมน้อยกว่า 1 คน	6 (2*3) ปานกลาง	3

## การสำรวจความเสี่ยง ประจำปีงบประมาณ พ.ศ. 2567

แบบ SKRU-ERM 1

ยุทธศาสตร์	Key Result	ความเสี่ยง (1)	ระบุปัจจัยเสี่ยงที่เกิดขึ้น (2)	ประเภท/ด้าน (ความเสี่ยงด้านกลยุทธ์, ความเสี่ยงด้าน การดำเนินงาน, ความเสี่ยงด้านการเงิน, ความเสี่ยง ด้านการปฏิบัติงานตามกฎหมาย ระเบียบ ข้อบังคับที่ เกี่ยวข้อง (3)	แหล่งที่มาของความ เสี่ยง (ความเสี่ยง ภายใน, ความเสี่ยง ภายนอก) (4)
2. การยกระดับ คุณภาพทางการ ศึกษา	หลักสูตรได้รับมาตรฐาน AUN- QA	หลักสูตรมีผลการประเมินประกัน คุณภาพการศึกษาแบบ AUN-QA อาจจะน้อยกว่า 4 คะแนน (4 คะแนน คือ มีคุณภาพของการดำเนิน การของหลักสูตรตามเกณฑ์)	หลักสูตรขาดความเข้าใจและการวางแผน ในการทำประกันคุณภาพการศึกษาตาม มาตรฐาน AUN-QA	ด้านการดำเนินงาน	ความเสี่ยงภายใน

## ประเมินระดับความเสี่ยง ประจำปีงบประมาณ พ.ศ.2567

แบบ SKRU-ERM 2

ยุทธศาสตร์	Key Result	ความเสี่ยง	ปัจจัยเสี่ยง	การวิเคราะห์ความเสี่ยง		ระดับ ความเสี่ยง
				ระดับโอกาสที่จะเกิด เหตุการณ์ความเสี่ยง	ระดับความรุนแรง ของผลกระทบ	
2. การยกระดับ คุณภาพทางการ ศึกษา	หลักสูตรได้รับมาตรฐาน AUN- QA	หลักสูตรมีผลการประเมินประกัน คุณภาพการศึกษาแบบ AUN-QA อาจจะน้อยกว่า 4 คะแนน (4 คะแนน คือ มีคุณภาพของการดำเนิน การของ หลักสูตรตามเกณฑ์)	หลักสูตรขาดความเข้าใจและการวางแผน ในการทำประกันคุณภาพการศึกษาตาม มาตรฐาน AUN-QA	4	4	16 สูงมาก

## การจัดทำ Risk Map



โอกาสเชิงคุณภาพ		
ระดับ	โอกาส	คำอธิบาย
5	สูงมาก	มีโอกาสเกิดขึ้นเกือบจะแน่นอนหรือคาดว่าจะเกิดขึ้นไม่ ว่าในกรณีใด และเคยเกิดขึ้นบ่อยครั้งมากในการทำงานที่ ผ่านมา
4	สูง	มีโอกาสเกิดขึ้นสูง หรืออาจจะเกิดขึ้นไม่ว่าในกรณีใดก็ ตาม และเคยเกิดขึ้นหลายครั้งในการทำงานที่ผ่านมา
3	ปานกลาง	มีโอกาสเกิดขึ้นปานกลาง หรือน่าจะเกิดขึ้นในบางครั้ง และเคยเกิดขึ้นบางครั้งในการทำงานที่ผ่านมา
2	น้อย	มีโอกาสเกิดขึ้นน้อย หรืออาจจะเกิดขึ้นในบางครั้ง และ แทบไม่เกิดขึ้นเลยในการทำงานที่ผ่านมา
1	น้อยมาก	มีโอกาสเกิดขึ้นน้อยมากหรือยังไม่เคยเกิดขึ้นเลย

ผลกระทบด้านการปฏิบัติงาน		
ระดับ	ผลกระทบ	คำอธิบาย
5	สูงมาก	มีผลกระทบต่อการดำเนินงานอย่างรุนแรงมากเช่น ไม่สามารถปฏิบัติงานหรือให้บริการได้ ระยะเวลาปฏิบัติงาน ล่าช้ากว่ากำหนดมากกว่า 50% ไม่สามารถบรรลุถึงวัตถุประสงค์ของแผนงาน/โครงการที่เป็นกลยุทธ์หลักของ หน่วยงานได้
4	สูง	มีผลกระทบต่อการดำเนินงานอย่างรุนแรง เช่น ทรัพย์สินเสียหายมาก การปฏิบัติงานหรือการให้บริการหยุดชะงัก ในหลายส่วน ระยะเวลาปฏิบัติงานล่าช้ากว่าเป้าหมายประมาณ 20-50% มีผลกระทบต่อแผนงาน/โครงการที่เป็น กลยุทธ์ของหน่วยงานอย่างรุนแรง
3	ปานกลาง	มีผลกระทบต่อการดำเนินงานปานกลาง เช่น ทรัพย์สินเสียหายปานกลาง การปฏิบัติงานหรือการให้บริการ หยุดชะงักในบางส่วน ระยะเวลาปฏิบัติงานล่าช้ากว่าเป้าหมายประมาณ 10-20% มีผลกระทบปานกลางต่อแผนงาน/โครงการที่เป็นกลยุทธ์ของหน่วยงาน
2	น้อย	มีผลกระทบต่อการดำเนินงานน้อย เช่น ทรัพย์สินเสียหายเล็กน้อย มีความผิดปกติในการดำเนินงานและส่งผล กระทบต่อการปฏิบัติงานหรือให้บริการเพียงเล็กน้อย ระยะเวลาปฏิบัติงานล่าช้ากว่ากำหนดไม่เกิน 10% มี ผลกระทบต่อแผนงาน/โครงการที่เป็นกลยุทธ์ของหน่วยงานเพียงเล็กน้อย
1	น้อยมาก	มีผลกระทบต่อการดำเนินงานน้อยมาก เช่น ทรัพย์สินเสียหายน้อยมาก มีความผิดปกติในการดำเนินงานแต่ไม่ ส่งผลกระทบต่อปฏิบัติงานหรือให้บริการ ระยะเวลาปฏิบัติงานล่าช้ากว่ากำหนดไม่เกิน 5% ไม่มีผลกระทบต่อ แผนงาน/โครงการที่เป็นกลยุทธ์ของหน่วยงาน

แผนการบริหารความเสี่ยง ประจำปีงบประมาณ พ.ศ.2567  
(ดำเนินการระหว่าง 1 ตุลาคม 2566 – 30 กันยายน 2567)

ยุทธศาสตร์	Key Result	ความเสี่ยง	ปัจจัยเสี่ยง	ดัชนีชี้วัด ความเสี่ยงหลัก (KRI)	ระดับ ความเสี่ยง	วิธีบริหารความเสี่ยง				แนวทางปรับปรุง (แผนงาน/กิจกรรม)	กำหนดเสร็จ/ ผู้รับผิดชอบ
						ยอมรับ	หลีกเลี่ยง	ถ่ายโอน	ควบคุม		
2. การ ยกระดับ คุณภาพ ทางการศึกษา	หลักสูตรได้รับ มาตรฐาน AUN-QA	หลักสูตรมีผลการ ประเมินประกัน คุณภาพการศึกษา แบบ AUN-QA อาจจะน้อยกว่า 4 คะแนน	หลักสูตรขาดความเข้าใจ และการวางแผนในการทำ ประกันคุณภาพการศึกษา ตามมาตรฐาน AUN-QA	หลักสูตรมีผลการ ประเมินประกันคุณภาพ การศึกษา AUN-QA น้อยกว่า 4 คะแนน	16 สูงมาก				✓	กำหนดให้มีการรายงานผลประกัน คุณภาพการศึกษารอบ 6 เดือนก่อน เพื่อทราบถึงการบรรลุเป้าหมาย ปัญหา อุปสรรค จะได้หาแนว ทางแก้ไขได้ทันก่อนสิ้นปีการศึกษา	30 มิถุนายน 2567/ คณะกรรมการ หลักสูตร

### คำอธิบายรายงาน การสำรวจความเสี่ยง (แบบ SKRU-ERM 1)

1. ประเด็นยุทธศาสตร์	ให้ระบุในประเด็นยุทธศาสตร์หน่วยงาน (คณะ/สำนัก/สถาบัน/ศูนย์)
2. ความเสี่ยง	เหตุการณ์ที่อาจจะเกิดขึ้นในอนาคตและมีผลกระทบหรือทำให้การดำเนินโครงการ/งาน ไม่บรรลุวัตถุประสงค์
3. ระบุปัจจัยเสี่ยงที่เกิดขึ้น	ให้ระบุสาเหตุของความเสี่ยงว่าเกิดจากอะไร
4. ประเภท/ด้าน	ให้ระบุประเภท/ด้านของความเสี่ยงว่าเป็นด้านใด ประกอบด้วย ความเสี่ยงด้านกลยุทธ์, ความเสี่ยงด้านการดำเนินงาน, ความเสี่ยงด้านการเงิน, ความเสี่ยงด้านการปฏิบัติงานตามกฎหมาย ระเบียบ ข้อบังคับที่เกี่ยวข้อง
5. แหล่งที่มาของความเสี่ยง	ให้ระบุที่มาของความเสี่ยง (ปัจจัยเสี่ยง) ว่าเป็นความเสี่ยงภายในมหาวิทยาลัย หรือความเสี่ยงภายนอกมหาวิทยาลัย (แหล่งที่มาของความเสี่ยงภายนอก เช่น ระเบียบ กฎหมายที่ออกโดยหน่วยงานภายนอก สภาวะเศรษฐกิจภัยธรรมชาติ การเมือง เป็นต้น)

### คำอธิบายรายงาน ประเมินระดับความเสี่ยง (แบบ SKRU-ERM 2)

1. ความเสี่ยง	ความเสี่ยงที่ระบุ แบบ SKRU-ERM 1 คอลัมน์ที่ 3
2. ปัจจัยเสี่ยง	ปัจจัยเสี่ยงที่ระบุ แบบ SKRU-ERM 1 คอลัมน์ที่ 4
3. การวิเคราะห์ความเสี่ยง	ให้วิเคราะห์โอกาสและผลกระทบของปัจจัยเสี่ยง ในคอลัมน์ที่ 5-6 แต่ละปัจจัยเสี่ยง โดยใช้ตารางระดับความถี่หรือโอกาสที่จะเกิดเหตุการณ์ความเสี่ยง (Likelihood) และระดับความรุนแรงของผลกระทบของความเสี่ยงที่จะเกิดขึ้นหากเกิดเหตุการณ์ความเสี่ยง (Impact) ในแบบฟอร์ม แบบ SKRU-ERM 2-1 มาเป็นเครื่องมือในการวิเคราะห์
4. ระดับความเสี่ยง	ให้ระบุค่าคะแนนที่ได้จากผลคูณ ในช่อง “โอกาส” กับ “ผลกระทบ” ในคอลัมน์ที่ 7 และนำไปเทียบกับตาราง Risk Map ในแบบฟอร์ม แบบ SKRU-ERM 2-1 ว่า ความเสี่ยงอยู่ในระดับใด โดยให้ระบุผลคูณและระดับความเสี่ยงที่วัดได้ เช่น โอกาส = 4, ผลกระทบ = 5, ผลคูณ (4*5=20) ตกอยู่ในพื้นที่ความเสี่ยงสูงมาก นำผลที่ได้ไปใส่ในคอลัมน์ที่ 4 ว่า 20 = สูงมาก

## คำอธิบายรายงาน แผนการบริหารความเสี่ยง (แบบ SKRU-ERM 3)

1. ความเสี่ยง	ความเสี่ยงที่ระบุ แบบ SKRU-ERM 2 คอลัมน์ที่ 3
2. ปัจจัยเสี่ยง	ปัจจัยเสี่ยงที่ระบุ แบบ SKRU-ERM 2 คอลัมน์ที่ 4
3. ดัชนีชี้วัดความเสี่ยงหลัก	มาตรวัดหรือจุดเตือนภัย (Trigger Point) ของระดับหรือสถานะความเสี่ยง เพื่อใช้ประเมินสถานะของความเสี่ยง และประสิทธิผลของแผนบริหารความเสี่ยงและต้องสอดคล้องกับ ค่าระดับความเสี่ยงที่องค์กรยอมรับได้ (Risk Appetite) และ ช่วงเบี่ยงเบนของค่าระดับความเสี่ยงที่องค์กรยอมรับได้(Risk Tolerance)
4. ระดับความเสี่ยง	ระดับความเสี่ยงที่ได้จากการประเมินระดับความเสี่ยงในแบบ SKRU-ERM 2 คอลัมน์ที่ 5
5. วิธีการบริหารความเสี่ยง	เป็นการพิจารณาเลือกวิธีการที่ควรกระทำเพื่อจัดการกับความเสี่ยงที่อาจเกิดขึ้นตามผลการประเมินและจัดลำดับความเสี่ยง โดยเปรียบเทียบระดับความเสี่ยงที่เกิดขึ้นกับระดับความเสี่ยงที่องค์กรยอมรับได้และความคุ้มค่าในการบริหารความเสี่ยงนั้นๆ โดยวิธีการจัดการความเสี่ยงมี 4 กลยุทธ์ คือ การหลีกเลี่ยงความเสี่ยง (Terminate) การลดหรือควบคุมความเสี่ยง (Treat) การถ่ายโอนความเสี่ยง (Transfer) และการยอมรับความเสี่ยง (Take)
6. แนวทางปรับปรุง	ระบุวิธีการที่จะดำเนินการเพื่อให้ความเสี่ยงอยู่ในระดับที่ยอมรับได้ ซึ่งจะต้องเป็นวิธีการที่สามารถปฏิบัติได้จริง และค่าใช้จ่ายในการดำเนินการคุ้มค่ากับประโยชน์ที่จะได้รับ
7. กำหนดเสร็จ/ ผู้รับผิดชอบ	ให้ระบุระยะเวลาแล้วเสร็จและผู้รับผิดชอบตามแนวทางปรับปรุง